

**Анализ
работы МКОУ «Центр психолого-педагогической
реабилитации и коррекции»
за 2017 - 2018 уч. год**

Основной целью деятельности МКОУ ЦППРК, согласно Уставу, является организация предоставления психолого-педагогической, медицинской и социальной помощи обучающимся, испытывающим трудности в освоении основных общеобразовательных программ, развитии и социальной адаптации.

Задачи, направленные на реализацию цели:

- организация коррекционно-педагогической деятельности по коррекционно-развивающим программам в соответствии с возрастом и индивидуальными особенностями детей, состоянием их соматического и психического здоровья;
- оказание психолого-педагогической, медицинской и социальной помощи детям испытывающим трудности в освоении основных общеобразовательных программ, развитии и социальной адаптации, в том числе детям с ограниченными возможностями здоровья, детям-инвалидам, несовершеннолетним обучающимся, признанным в случаях и в порядке, которые предусмотрены уголовно-процессуальным законодательством, подозреваемыми, обвиняемыми или подсудимыми по уголовному делу, либо являющимся потерпевшими или свидетелями преступления;
- осуществление образовательной деятельности по дополнительным образовательным программам;
- оказание помощи образовательным учреждениям по вопросам обучения и воспитания детей с проблемами школьной и социальной адаптации;
- организация инклюзивного образования для детей с ограниченными возможностями здоровья и инвалидностью.

Количество семей, обратившихся за помощью в МКОУ ЦППРК:

<i>Всего</i>	<i>с детьми с ОВЗ</i>	<i>с опекаемыми, усыновленными детьми</i>	<i>малообеспеченные</i>	<i>инвалиды</i>
111	111 (115 детей)	4	1	16

В 2017 - 2018 учебном году коллектив начал работу по теме «Опыт работы, проблемы и перспективы ОУ в условиях инклюзивного образования».

Работа специалистов Центра направлена на реализацию поставленных задач и осуществляется в нескольких направлениях:

- Диагностическая работа;
- Профилактическая работа;
- Коррекционно-развивающая работа;
- Просветительская работа;
- Консультационная работа;
- Организационно-методическая работа;
- Досуговая.

Результативность специалистов Центра прослеживается в следующей таблице:

Формы работы	2015 - 2016	2016 - 2017	2017 - 2018
Индивидуальные обследования	1214	1178	1448
Групповые диагностики	17	6	9
Количество проведенных коррекционно-развивающих занятий	1561	1594	1657
Индивидуальные консультации	2147	2136	2083
Групповые консультации	77	94	81
Всего приемов	5016	5008	5278

Приведенные в таблице данные, показывают увеличение количества приемов.

ДИАГНОСТИЧЕСКАЯ РАБОТА

Основные направления диагностической работы:

- обследование будущих первоклассников;
- обследование устной и письменной речи у детей дошкольного и младшего школьного возраста;
- обследования речи у детей дошкольного и младшего школьного возраста;
- диагностика уровня развития познавательных процессов;
- адаптация детей к школе;
- диагностика эмоционально-волевой сферы;
- диагностика кандидатов в опеку совершеннолетних недееспособных;
- обследование детско-родительских отношений;
- профориентация;
- диагностика кризисного состояния;
- диагностика гиперактивности и др.

По запросам родителей и администраций образовательных учреждений района (СОШ № 7, 8, 9, 10, 11, 12, 19, 22, 23) было проведено обследование будущих первоклассников. Для проведения обследования были использованы следующие диагностические методики:

- «Диагностика уровня развития поступающих в начальную школу», автор Г. Витцлак;
- «Изучение уровня речевой подготовки детей к обучению в школе», автор В.И.Яшина.

Было обследовано 202 ребенка (из них детей, посещающих ДООУ – 148, не посещающих – 54). Из обследованных детей готовы к обучению в школе 178, не готовы – 24. Показали:

- высокий уровень готовности – 10 % (20 чел.);
- средний уровень готовности – 78 % (158 чел.);
- низкий уровень готовности – 12 % (24 чел.).

Сравнение данных показателей с результатами обследований за три года показали:

		2015 - 2016	2016 - 2017	2017 - 2018
Обследовано		141	170	202
Готовы к обучению		118 чел. – 84 %	152 чел. – 89 %	178 чел. – 88 %
Уровни готовности	высокий	18 чел. – 13 %	14 чел. – 8 %	20 чел. – 10 %
	средний	97 чел. – 69 %	138 чел. – 81%	158 чел. – 78 %
	низкий	23 чел. – 16 %	9 чел. – 15 %	24 чел. – 12 %
Не готовы к обучению		23 чел. – 16 %	9 чел. – 15 %	24 чел. – 12 %

Одной из основных задач работы Центра является выявление детей с проблемами в развитии и поведении. Реализация данной задачи осуществлялась через диагностическую работу, направленную на выявление причин и мотивов трудностей в обучении и воспитании детей, отклонений в речевом развитии и развитии личности ребенка.

Диагностическая работа учителей-логопедов, также как и в прошлом году, охватывала уровень развития речи, познавательной деятельности, мышления, особенности моторики ребенка, который определялся по следующим методикам:

1. «Обследование ребенка раннего возраста и младшего дошкольного возраста от 2-х до 4-х лет» (сост. Л.С.Соломаха, Н.В.Серебрякова).
2. «Обследование ребенка с фонетико-фонематическим нарушением речи (дислалия, стертая дизартрия, ринолалия)» (сост. Л.В.Лопатина).
3. «Обследование детей с ОНР 4-7 лет» (сост. Н.В.Серебрякова, Л.С.Соломаха).

4. «Обследование детей с расстройствами чтения и письма» (сост. Л.В.Венидиктова, Р.И.Лалаева).

Педагогами-психологами были проведены диагностические обследования познавательной и эмоционально-волевой сферы. Использовались следующие методики:

1. Методика Г. Витцлака (обследование будущих первоклассников).
2. Методика Лускановой «Мотивация учения».
3. Методика Филипса «Уровень школьной тревожности».
4. Методика Спилберга «Диагностика мотивации учения и эмоциональное отношение к учению в средних и старших классах».
5. Методика Дж. Морено «Методика диагностики межличностных и межгрупповых отношений» (социометрия).
6. О.В. Соловьева «Развитие познавательных способностей школьников».
7. Методика PARI (предназначенная для изучения отношения родителей к разным сторонам семейной жизни).
8. Тест-опросник родительского отношения А.Я. Варга, В.В. Столин.
9. Тест-опросник анализ семейных взаимоотношений (АСВ).
10. Методика Рене Жиля.
11. Н.Д. Семаго.
12. Опросник профессиональных склонностей Л. Йовайши (модификация Г.В. Резапкиной).
13. Методика диагностики показателей и форм агрессии А.Басса и А. Дарке.
14. Проективные методы исследования личности.
15. Тест Люшера и др.

Социальными педагогами были проведены следующие анкеты и опросники:

1. Изучение самооценки и общего эмоционального отношения к себе (анкеты «Самооценка», «Лесенка» и др.).
2. Выявление особенностей внутрисемейного отношения, оценка восприятия семьи (тест «Рисунок семьи» и др.).

По данным обследований составлены справки, проведены консультации, родительские собрания, даны рекомендации для дальнейшей развивающей и коррекционной работы, составлены письменные рекомендации по анализу данных обследования, выявлению причин.

В течение года социальными педагогами проводились обследования жилищно-бытовых условий проживания детей, находящихся в зоне риска. Тщательно были изучены семейная обстановка, условия проживания детей и подростков.

На основании заключенного договора о взаимодействии Сторон по оказанию государственных услуг несовершеннолетним гражданам по профессиональной ориентации состоялись 3 выезда Мобильного центра занятости ГКУ «ЦЗН Кочубеевского района» (обследовано 49 учащихся СОШ района). Цель – отбор на различные типы профессий в соответствии с классификацией типов профессий по Е.А. Климову; определение преобладающего типа темперамента. В результате обследования многими старшеклассниками сделано 2-3 выбора.

Человек - техника	Человек - человек	Человек – художественный образ	Человек – знаковая система	Человек – природа
10 (20 %)	18 (37 %)	20 (40 %)	7 (14 %)	7 (14 %)

ОРГАНИЗАЦИЯ КОРРЕКЦИОННО-РЕАБИЛИТАЦИОННОГО СОПРОВОЖДЕНИЯ

Психолого-педагогическая коррекция и развитие – активное воздействие на процесс формирования познавательных, эмоционально-волевых, личностных качеств несовершеннолетнего, осуществляемое в форме индивидуальных занятий по индивидуально-ориентированным коррекционно-развивающим программам.

В 2017-2018 уч. году в МКОУ ЦППРК для оказания помощи семьям было зачислено **115** человек, из них **57** посещали коррекционно-развивающие занятия педагогов-психологов, учителей-логопедов и социального педагога.

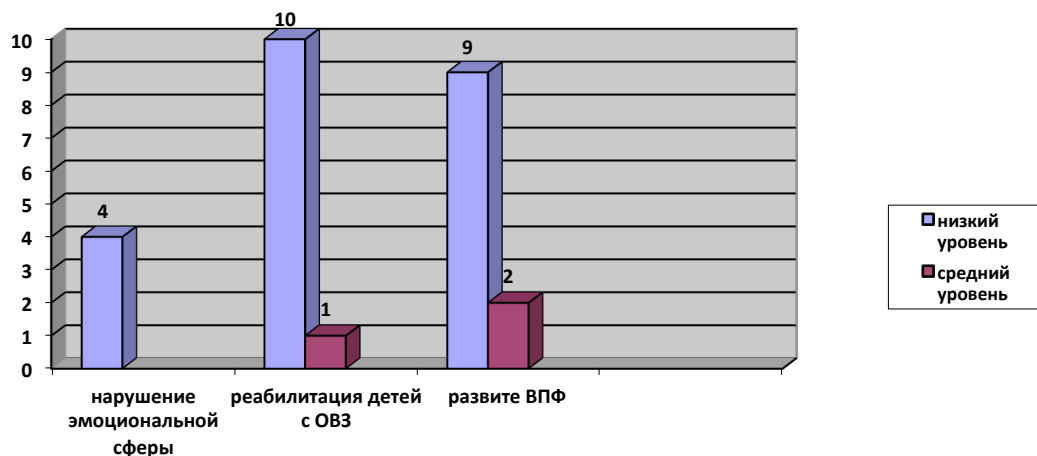
Коррекционно-развивающая работа и психолого-социально-педагогическое сопровождение - самые важные направления работы Центра.

<i>№</i>	<i>Основные проблемы коррекционной работы</i>	<i>Методы работы</i>
1.	Устранение недоразвития речи у детей дошкольного и младшего школьного возраста.	словесные, наглядные, практические
2.	Развитие эмоционально-волевой сферы.	-/-
3.	Гиперактивность.	-/-
4.	Задержка психического развития.	-/-
5.	Психологическое развитие дошкольников и школьников.	-/-
6.	Коррекция устной и письменной речи.	словесные, наглядные, практические

При определении программ учитывались индивидуальные особенности детей. В связи с этим вносились изменения в программы, переход с одной программы на другую. В процессе прохождения программ специалисты при необходимости изменяли технологию и методику проведения занятий, что вносило свои коррективы в программу, выбранную для работы с конкретным ребенком, поэтому специалисты составляли также индивидуальные программы для занятий. Корректировка тематического планирования в течении года была связана с длительным непосещением занятий (болезнь, незапланированный отъезд в санатории).

Результативность работы педагогов-психологов

на начало коррекционного процесса



на конец коррекционного процесса

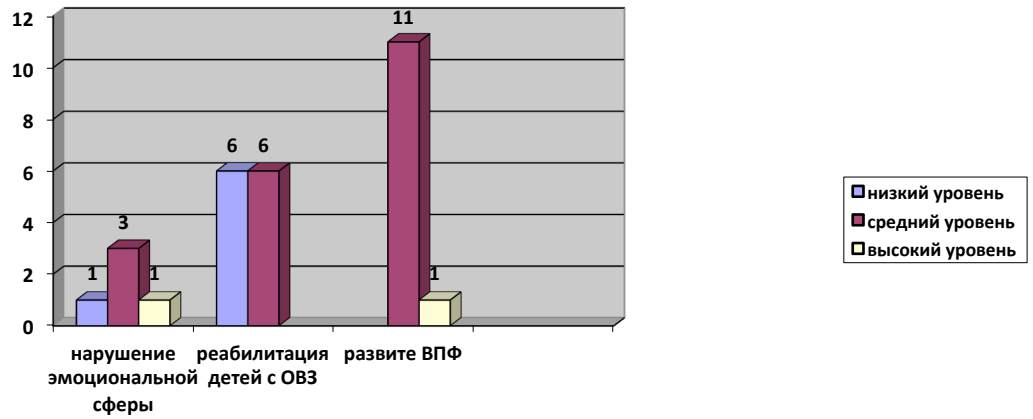
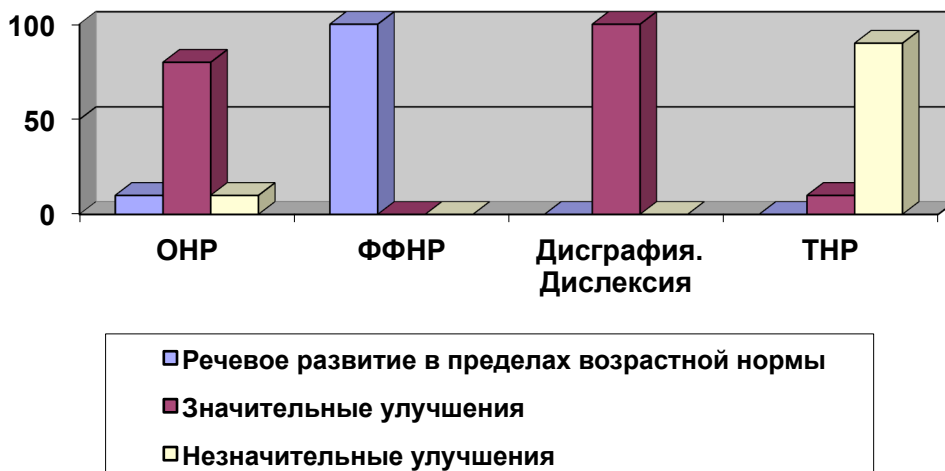


Диаграмма результативности индивидуальной коррекционно-развивающей работы учителей-логопедов МКОУ ЦППРК:

на начало года



на конец года



На основании договора о взаимном сотрудничестве на базе МКДОУ № 11 и 38 социальным педагогом были проведены профилактические беседы для детей, направленные на формирование представлений об окружающем мире: доброте, вредных и полезных привычках, здоровом образе жизни, правах ребенка (63 ребенка).

Специалисты Центра присутствовали на 10 заседаниях, в правоохранительных органах, в качестве педагога при опросах и допросах несовершеннолетних.

На базе МКОУ ЦППРК в период летних каникул была организована летняя психолого-оздоровительная студия «Шанс» для детей с ограниченными возможностями здоровья. Цель – оказание психолого-педагогической помощи семьям, имеющим детей-инвалидов и детей-сирот; формирование адекватной самооценки, навыков саморегуляции. В июне и июле студию посетили 25 детей.

Для организации работы специалистами были проведены диагностические обследования (обследование состояния эмоциональной сферы, выявление уровня межличностной коммуникации).

Итогами работы стали следующие результаты:

- дети успешно прошли адаптационный период, научились понимать и взаимодействовать друг с другом, толерантно относиться друг к другу, стали более уверенные в себе;

- у детей развилось чувство эмпатии друг к другу, дети начали более свободно выражать свои мысли, понимать свои чувства и чувства других, говорить об этом, сплотились;

- дети научились контролировать свои эмоциональные переживания, эмоционально обыгрывать и рассказывать сказки, сочинять новые сказки по аналогии, разгадывать ребусы и кроссворды, иллюстрировать прочитанные сказки;

- у детей улучшилось состояние мышечного тонуса, состояние мелкой моторики, вырос самоконтроль за положением тела при чтении и письме.

В 2017 – 2018 уч.г. воспитанники МКОУ ЦППРК приняли участия в мероприятиях:

- Районный конкурс среди детей и молодежи с ОВЗ «Семицветик».
- Районный фестиваль «Я автор».

КОНСУЛЬТАТИВНАЯ РАБОТА

В 2017 - 2018 уч. году специалистами Центра проведено 2164 консультаций, из них – 2083 индивидуальных и 81 групповых.

Консультации проводились по запросам ОУ, семьи: для педагогов, психологов, логопедов, социальных педагогов, родителей, детей. Консультации были проведены в разных формах:

- Индивидуальные консультации;
- Групповые консультации, родительские собрания;
- Заседания родительских клубов «Лад», «Дружная семья»;
- Публикации в прессе и др.

№	Основные проблемы, по которым обращались	Целевая аудитория
1.	Развитие артикуляционной моторики (игры, гимнастика и т.д.).	родители
2.	Нарушение звукопроизношения.	родители
3.	Коррекция устной и письменной речи.	родители
4.	Постановка и автоматизация звуков в речи.	родители
5.	Формирование слоговой структуры слова.	родители
6.	Обогащение словарного запаса.	родители
7.	Развитие познавательной и эмоционально-волевой сферы.	родители
8.	Коррекция страхов.	родители, дети
9.	Проблемы во взаимоотношениях.	родители, дети, специалисты ОУ
10.	Профорентация.	учащиеся ОУ
11.	Трудности в обучении и поведении.	родители, дети
12.	Готовность ребенка к школе.	родители
13.	Гиперактивность.	родители
14.	Профилактика ПАВ, аддиктивного поведения.	дети
15.	Преодоление критических ситуаций.	дети, родители
16.	Адаптация первоклассников к школе.	родители

Просветительская и профилактическая работа (групповая):

- «Профилактика суицидального поведения среди детей и подростков»;
- «Профилактика жестокого обращения»;
- «Психолого-педагогические основы инклюзивного образования в ТПМПК»;
- «Метод пиктограммы в логопедической работе»;
- «ГИА для обучающихся с ОВЗ по образовательным программам основного общего образования»;
- «Правовые технологии в работе специалистов МОУ ЦППРК, ТПМПК»;
- «Организация работы ТПМПК в рамках комплексной диагностико-консультативной помощи семье» и др.

В течение учебного года педагоги-психологи МКОУ ЦППРК приняли участие в выездах в образовательные учреждения с целью проведения бесед с детьми и подростками по профилактике суицидального поведения (по исполнению седьмого вопроса постановления: О проведении работы суицидального поведения среди детей и подростков образовательных учреждений, расположенных на территории Кочубеевского района).

Для проведения консультаций использовались данные обследований, диагностики, которые являются неотъемлемой частью консультативной работы. Групповые

консультации проводились в разных формах – участие в педсоветах, круглый стол, методические объединения, тренинги, родительские собрания.

Самыми востребованными на текущий момент являются индивидуальные консультации. Больше всего запросов на проведение индивидуального консультирования поступает от родителей (66 % от общего количества индивидуальных консультаций).

Тематика консультаций разнообразна и в основном зависела от запросов семьи. Консультирование родителей велось по проблемным вопросам семейных отношений и здоровью детей, пропаганде ЗОЖ и правовому просвещению семьи, вопросам приема ребенка в семью кандидатам в опекуны (попечителям), приемным родителям, усыновителям.

Таким образом, из вышеизложенного можно сделать следующий вывод: основное внимание специалисты Центра уделяют проведению индивидуальных консультаций. Следует отметить, что работа ведется целенаправленно, уделяется внимание педагогическому просвещению родителей.

В течение учебного года было проведено 4 заседания родительского клуба «Лад»:

1. «Сотрудничество МКОУ ЦППРК и семьи при оказании комплекса психолого-педагогической помощи детям с ОВЗ»;
2. «Все дело в семейном воспитании»;
3. «Красиво говорить – надо учить с детства»;
4. «Трудные дети или трудные родители».

НАУЧНО – МЕТОДИЧЕСКОЕ ОБЕСПЕЧЕНИЕ КОРРЕКЦИОННОГО ПРОЦЕССА

Работа с кадрами

Работа продолжала осуществляться по следующим направлениям:

- повышение уровня профессионализма через психолого-педагогическую мастерскую «Единение»;
- работа Педагогического и Методического совета, Совета Центра;
- повышение квалификации, педагогического мастерства;
- работа методических объединений;
- обобщение опыта работы специалистов ОУ и МОУ ЦППРК;
- подписка на периодическую печать.

Обучение инновационным методам коррекционного сопровождения велось через *психолого-педагогическую мастерскую «Единение»*. Все заседания, запланированные на учебный год, были проведены в срок, приняты конкретные решения. Тематика заседаний была следующая:

- «Что такое педагогическая мастерская?»;
- «Использование нетрадиционных технологий в работе с детьми с ОВЗ»;
- «Знакомство с ресурсными техниками для профилактики профессионального выгорания»;
- «Стандартизация деятельности специалистов МКОУ ЦППРК в контексте требований ФГОС».

Проведены заседания районных МО:

МО учителей-логопедов МОУ СОШ:

- «Совершенствование работы учителей-логопедов с учетом реализации ФГОС. Особенности инклюзивного сопровождения детей в ОО» (10 чел.).
- «Логопедическая работа с детьми с ТНР и ОВЗ в условиях логопункта» (10 чел.).
- «Галерея открытых мероприятий «В мастерской педагога». Круглый стол: итоги работы, проблемы и перспективы» (9 чел.).

МО социальных педагогов МОУ СОШ:

- «Психолого-педагогическое сопровождение воспитательной деятельности, развития личности обучающихся (воспитанников), их социализации: «Формирование у подростков умений и стратегий конструктивного поведения в конфликтных ситуациях» (13 чел.).
- «Особенности работы социальных педагогов и психологов ОУ с педагогами и родителями. Проблема насилия в семье и школе. Психолого-педагогическое обучение родителей» (17 чел.).

МО педагогов-психологов МДОУ:

- «Рассмотрение и утверждение плана работы МО на 2017 – 2018 уч.г. Организационно-методическая работа педагогов-психологов ДОУ. Определение методической темы МО» (8 чел.).
- «Психологическая работа с дошкольниками, как важнейший фактор психологического сопровождения ребенка в ДОУ» (8 чел.).
- «Обеспечение качества дошкольного образования в условиях реализации ФГТ. Перспективы работы МО на 2018 – 2019 уч.г.» (10 чел.).

В 2017 – 2018 уч.г. были проведены:

Совещания для специалистов ПМПк ОУ района:

- «Роль психолого-медико-педагогического консилиума в формировании образовательного маршрута обучающегося с ОВЗ и инвалидностью, распределение зон ответственности между ПМПк и ПМПк образовательных организаций» (36 чел.).
- «Принципы и условия организации междисциплинарной работы специалистов ПМПк школы в контексте требований ФГОС» (23 чел.).
- «Алгоритм взаимодействия специалистов в рамках деятельности психолого-медико-педагогического консилиума детского сада» (13 чел.).

Проведены заседания постоянно действующего семинара для социальных педагогов, практикующих психологов и специалистов Центров социальной помощи семье и детям, школьных психологов:

- «Психолого-педагогическое сопровождение воспитательной деятельности, развития личности обучающихся (воспитанников), их социализации: «Формирование у подростков умений и стратегий конструктивного поведения в конфликтных ситуациях» (13 чел.).

- «Особенности работы психологов и социальных педагогов ОУ с педагогами и родителями. Проблема насилия в семье и школе. Психолого-педагогическое обучение родителей» (17 чел.).

В марте проведена ежегодная научно-практическая конференция: «Опыт работы, проблемы и перспективы ОУ в условиях инклюзивного образования». В конференции приняли участие 57 специалиста образовательных учреждений Кочубеевского района. Все участники конференции получили «Сертификат участника».

Выполнены следующие программы и планы:

- **Служба ранней помощи** (раннее выявление детей с патологией, социально-педагогическое просвещение семей).
- **План мероприятий МОУ ЦППРК по организации работы с детьми-инвалидами, детьми с ОВЗ и их семьями** (на основании приказа и плана мероприятий отдела образования АКМР по организации работы с детьми-инвалидами).
- **План мероприятий по профилактике семейного неблагополучия** (на основании постановления АКМР № 699 от 03 апреля 2015 г., плана мероприятий по профилактике семейного неблагополучия в Кочубеевском районе).
- **План мероприятий по профилактике злоупотребления психоактивных веществ, безнадзорности и правонарушений несовершеннолетних** (на основании распоряжения Правительства СК от 05.июля 2011 г. № 258-рп «О мерах по профилактике безнадзорности и правонарушений несовершеннолетних в Ставропольском крае на 2011 – 2013 годы»).
- **План мероприятий, направленный на правовое воспитание несовершеннолетних** (на основании плана мероприятий ООАКМР, ОВД, прокуратуры).
- **План работы по подготовке граждан, выразивших желание стать опекунами или попечителями совершеннолетних недееспособных или не полностью дееспособных граждан** (на основании комплексного плана подготовки граждан, выразивших желание стать опекунами или попечителями совершеннолетних недееспособных или не полностью дееспособных граждан ООАКМР, МБУЗ КЦРБ, АКМР).
- **План по профилактике суицидального поведения среди несовершеннолетних** (на основании плана работы по профилактике суицидального поведения среди несовершеннолетних в Кочубеевском районе АКМР).

- **План мероприятий по предупреждению и недопущению повторных фактов самовольных уходов несовершеннолетних** (на основании плана мероприятий отдела образования АКМР по предупреждению и недопущению повторных фактов самовольных уходов несовершеннолетних на 2017 – 2019 гг.)

В течение года специалисты приняли участие в краевых, районных мероприятиях:

1. Повышение квалификации по дополнительной программе «Вопросы реализации законодательства РФ об образовании, учитывающие особенности получения образования детьми с ограниченными возможностями здоровья», г. Ставрополь;
2. Повышение квалификации по дополнительной программе «Профилактика деструктивных форм поведения детей и подростков», г. Ставрополь;
3. Участие в годичной программе «Детско-родительская терапия» на основе исследований Центра им. А.Фрейда (г. Лондон)., г. Ставрополь;
4. Краевая программа «Защитим детей от насилия», краевой обучающий семинар «Организация деятельности служб психологического сопровождения детей, пострадавших от жестокого обращения, при проведении следственных действий», г. Ставрополь;
5. Вебинар «Содержание образовательной деятельности с детьми, имеющими ОВЗ в общеобразовательных организациях», с. Казьминское;
6. Вебинар «Профилактика суицидального поведения у подростков», с. Казьминское;
7. Вебинар «Особенности разработки рабочей программы учителя-логопеда», с. Казьминское;
8. Вебинар «Содержание образовательной деятельности с детьми, имеющими ОВЗ в контексте ФГОС», с. Казьминское;
9. Краевой съезд педагогов-психологов «Психологические проблемы обучения, развития и воспитания детей и подростков, находящихся в социально опасном положении», г. Ставрополь;
10. Семинар «Организация деятельности служб психологического сопровождения детей, пострадавших от жестокого обращения, при проведении следственных действий», г. Ставрополь;
11. Семинар «Технологии раннего выявления детей, пострадавших от жестокого обращения и оказание помощи таким детям», «Методика обучения копинг-стратегиям детей, пострадавших от жестокого обращения и преступных посягательств, в том числе сексуального характера», г. Ставрополь;
12. Семинар «Нормы и патологии в поведении тоддлеров», г. Ставрополь;
13. Районный университет педагогических знаний для родителей «Профилактика правонарушений и преступлений среди несовершеннолетних в системе «семья-школа-профилактические службы», с. Кочубеевское;
14. Районное МО учителей-логопедов ДОУ «Методики комплексного логопедического обследования детей с ОВЗ дошкольного и младшего школьного возраста», с. Кочубеевское;
15. Краевое совещание для специалистов ПМПк «Деятельность ПМПк в современных условиях образования», г. Ставрополь;
16. Обучающая программа «Использование в работе учителей-логопедов психолого-медико-педагогических комиссий новых классификаций и критериев для формирования заключений», г. Ставрополь;
17. Краевой семинар «Типология отклоняющегося развития», г. Ставрополь;
18. Краевой научно-методический семинар «Система муниципальной методической работы как фактор повышения качества образования деятельности ОО», с. Кочубеевское и др.

КОНТРОЛЬ И РУКОВОДСТВО

В соответствии с планом работы Центра осуществляется контроль за коррекционно-развивающим процессом. Проводились следующие виды контроля:

- систематический,
- обзорный,
- тематический,
- персональный,
- оперативный,
- фронтальный,
- исполнительный.

Для осуществления контроля за состоянием коррекционного процесса была поставлена конкретная цель и определены методы проверки. Перед проведением проверки составлялась программа изучения данного вопроса. Был проведен контроль по следующим вопросам:

- «О готовности кабинетов специалистов» (готовность рабочих мест на начало учебного года).
- «Наличие номенклатурной документации на начало учебного года» (изучение документации, организованное начало учебного года).
- «Соблюдение специалистами Центра санитарно-гигиенического режима кабинетов, занятий, консультаций» (посещение занятий, консультаций).
- «Динамика индивидуальных результатов клиентов и специалистов Центра» (контрольные мероприятия).
- «Проверка журналов, ведение номенклатурной документации» (изучение и состояние документации).
- «Соответствие диагностики и программы коррекции клиентов» (изучение соответствия диагностики программ).
- «Комплектование контингента клиентов у специалистов Центра» (соответствие комплектования контингента клиентов у специалистов локальным актам).
- «Подготовка, состояние учебно-воспитательного процесса» (изучение форм и методов, состояние документации).
- «Работа специалистов МКОУ ЦППРК с опекаемыми, приемными семьями, семьями, имеющих детей-инвалидов, в МКОУ ЦППРК (проверка планов, анализ документации).
- «Посещаемость занятий клиентами Центра» (изучение интереса клиентов к занятиям).
- «Соответствие содержания занятий возрасту детей» » (посещение занятий, контроль за проведением занятий);
- «Оформление и ведение дополнительных журналов, не входящих в номенклатурную документацию, согласно дополнительным соглашениям» (изучение документации);
- «Организация работы специалистов с родителями» (изучение форм и методов работы);
- «Проектная деятельность специалистов МКОУ ЦППРК»;
- «Анализ выполнения задач годовых планов специалистов» (исполнение программ);
- «Психолого-медико-педагогическое сопровождение детей с ограниченными возможностями здоровья, прошедших ТПМПК».

По результатам проверки написаны справки, специалистам даны конкретные рекомендации по ликвидации недоработок, имеющих место. Справки по результатам

проверки были заслушаны на заседаниях Совета Центра, Педагогического и Методического советов, планерках, совещаниях.

Систематически проверялось состояние номенклатурной документации, проводились мониторинги посещаемости занятий. Регулярно контролировалось выполнение санитарно-гигиенических норм и проведение динамических пауз на занятиях.

Таким образом, администрация осуществляет контроль по всем направлениям деятельности МКОУ ЦППРК. Обеспечивает выявление, обобщение и распространение передового опыта творчески работающих специалистов.

Исходя из вышеизложенного анализа работы, специалисты Центра ставят перед собой следующие задачи:

- организация и проведение диагностики всей семьи в целом;
- вовлечение родителей в коррекционно-реабилитационный процесс;
- внедрение инновационных психолого-педагогических и социальных разработок;
- распространение и внедрение передового опыта работы специалистов Центра.